

UDK: 66.013.51.

## XORAZM AN'ANAVIY TURAR JOYLARI (XONQA USLUBIDAGI TURAR JOYLAR)

Қодирова Сурайё Адилловна

Профессор Тошкент архитектура-қурилиш университети

**Izox:** maqolada Xorazm an'anaviy turar joylarning ichki tuzilishi va loyihalashda uchrashi mumkin bo'lgan asosiy kamchiliklari ochib berilgan. Shuningdek, Xorazm an'anaviy turar joy binolarining tarmoq tarkibi alohida iqlim sharoyitidan kelib chiqqan halda yoritilishini nazarada tutadi.

**Kalit so'zlar:** evolutsiyasin, antik, klassifikatsiya, fortifikatsion, gorizontal, vertikal, kontrast, parson.

**Аннотация:** в статье раскрываются основные недостатки, с которыми можно столкнуться во внутреннем устройстве и дизайне хорезмийских традиционных жилищ. Также Хорезм учитывает освещение сетевой структуры традиционных жилых домов в зависимости от конкретных климатических условий.

**Ключевые слова:** эволюция, древность, классификация, фортификация, горизонталь, вертикаль, контраст, парсон.

**Abstract:** the article reveals the main shortcomings that can be encountered in the internal structure and design of Khorezm traditional residences. Also, Khorezm takes into account the lighting of the network structure of traditional residential buildings depending on the specific climatic conditions.

**Key words:** evolution, antiquity, classification, fortification, horizontal, vertical, contrast, parson.

Xorazm ҳудудидagi qazish ishlari hamda materiallari Xorazm qishloq turar joylari evolutsiyasini umumiy tarzda kuzatishga imkon beradi. Uning rivojlanishida ikki asosiy bosqichni ajratib ko'rsatish mumkin. Antik va ilk va o'rta asrlar davri bilan ajratilgan o'rta asrlar bosqichi – V–VIII. Binobarin, moddiy madaniyatning bizni qiziqtirayotgan tomonlarini o'rganish Xorazm arxeologik madaniyatining S.P.Tolstov tomonidan yaratilgan umumiy klassifikatsiyasining to'g'riligini yana bir kengaytish etadi.

Barcha ma'lumotlarni taqqoslab chiqish uni antik va o'rta asrlar Xorazm ko'p narsada turlicha dunyolardir degan xulosaga olib keldi. (Tolstov, 1962, 246-252.). Aholining moddiy va ma'naviy madaniyatidagi chuqur o'zgarishlar antik va o'rta asrlar oralig'ida, V-VIII asrlarda yuz berdi. Ular materiallarimiz ko'rsatib turganidek qishloq turar joylariga xam tegishli edi.

Haqiqatdan ham eramizning boshi va rivojlangan o'rta asrlarda turar joylar o'rtasida bevosita bog'liqlik kuzatilmaydi, bu uzilish V-VIII asrlardayoq ko'zga tashlanadi. Shunday bo'lsada, ming yillardan ko'proq vaqt mobaynida qadimgi Xorazmda (xar xolda Amudaryoning o'ng qirg'og'ida) Qo'rg'oshin qal'a va Jonbos qal'a manzilgoxlarida aniqlangan va eramizgacha bo'lgan IV-III asrlargacha shakllangan turar

joy tipi boshqalarga ko`ra barqaror saqlanib qolgan. Bu vaqtga kelib Xorazm me'morchiligi yarim erto`lalardan va xali juda sodda ibtidoiy er usti turar joylaridan to Jonbos qal'a, Qo`yqirilgan qal'a va boshqalar tipidagi murakkab arxitektura – fortifikatsion va ibodatxona inshootlarigacha bo`lgan katta yo`lni bosib o`tdi. Eramizgacha bo`lgan VI asrdayoq Xorazmliklar xom-ashyo va paxsadan mudofaa devorlari va diniy binolar va Ko`zaliqir turar joylarini yaratdilar va moddiy madaniyat rivojida bu katta sakrash jamiyat ijtimoiy, tarkibidagi muxim siljishlarni aks ettirdi.<sup>[2]</sup> Oddiy axolining turar joylari u vaqtlarda (S.P.Tolstov) klassifikatsiyasi bo`yicha arxaik davr) eng jo`k turar joylardan bo`lgan bir-uch xonalik bir qatoli er usti imoratlari (Vorobev, 1973, 77-78) xam qurilgan Amirobod madaniyatining keyingi bronza asridagi yarim erto`lalarga juda yaqinligini yodga olsak, bu yangiliklar yanada kontrastlik kasb etadi. Bir qator joylashgan xonalar ko`rinishidagi bu uylarga makon va zamonda keng tarqalgan. U yoki bu joyning geografik sharoitlariga bog`liq xolda turli materiallardan qurilgan turar joylar xar doim jamiyatning eng nochor qatlamlarining makonlarini xarakterlaydi. Biz xali bu xaqda mufassal to`xtalib o`tamiz. Madaniyatni umumiy taraqqiyoti bilan birga uy qurish ko`nikmalarining xam o`sib borishi Xorazm tarixining navbatdagi ilk kangyuy davrida (eramizgacha bo`lgan IV-III asr) garchi avvalgidek bir qatorli uy xovli va boshqa xonalari bilan mavjud bo`lsada, turar joylarning takomillashuviga olib keldi. Ular bilan bir qatorda Kyunerli qal'a tipidagi yirik uy massivlar qurilgan. Axolining ancha qismi shu joylarda yashagan bo`lsa kerak. Ba`zi yirik uylarning rejalashtirilishi madaniy aloqalar chizig`ini aniqlashga imkon beruvchi ma`lum bir, ba`zida esa qadimiy paralellarni aniqlab beradi. Biroq oldin eramizning birinchi asrlardagi uylarning asosiy tiplarini qisqacha tavsiflash lozim. Tadqiqotimiz xam xuddi ana shulardan boshlanadi.<sup>[6]</sup>

Umuman olganda Xorazmning oddiy qishloq uylari oddiy tuzilganligi bilan qator xonalar vazifalarining bo`linganligi bilan bu o`ziga xosliklari bilan esa qadimgi prototiplariga o`xshab ketishi bilan ajralib turadi. Jumladan, ko`plab o`choqlari, o`ralari va idishlari bilan Jonbos qal'a uylari tavsiflarida tilga olinuvchi va uyning butun xo`jalik xayoti mujassamlashgan xonalar ko`zda tutiladi. Ularning rejalashtirilishida ibtidoiy jamoa davriga yakka – Parson tipidagi uy joylarga borib taqaluvchi chuqur an'analar seziladi. Uy joy tuzilishida arxaik elementlarining bunday yashovchanligi birinchi navbatda urug`chilik aloqalarining saqlanishi bilan bunday imoratlarda turmush kechiruvchi oilaning ichki tashkiliy tuzilishi bilan tushuntiriladi.

Ko`rib chiqilayotgan Xorazm manzilgoxlaridan makon va zamon bo`yicha uzoq bo`lgan, Kichik Osiyodagi eneolit davriga taalluqli Chotalgulak manzili asosida xam xuddi shunday sabablar yotadi.

Uch xonali uy, yarmini bitta katta xona egallagan. Unda o`choqlar, ombor, maishiy-xo`jalik faoliyatning boshqa detallari bir joyga to`plangan. Shuning uchun uni uydagi asosiy xo`jalik xonasi bo`lgan deb taxmin qilish mumkin. Uyda yashovchilarning qish mavsumidagi xayoti extimol aynan shu erda kechgandir, biroq u shubxasiz faoliyat bilan bog`liq bo`lgan. Boshqa ikki xonani uyning qabul qismiga kiritish mumkin. Uy uchastkaning faqat bir qismini egallagan, umumiy devor bilan o`ralgan, uning boshqa

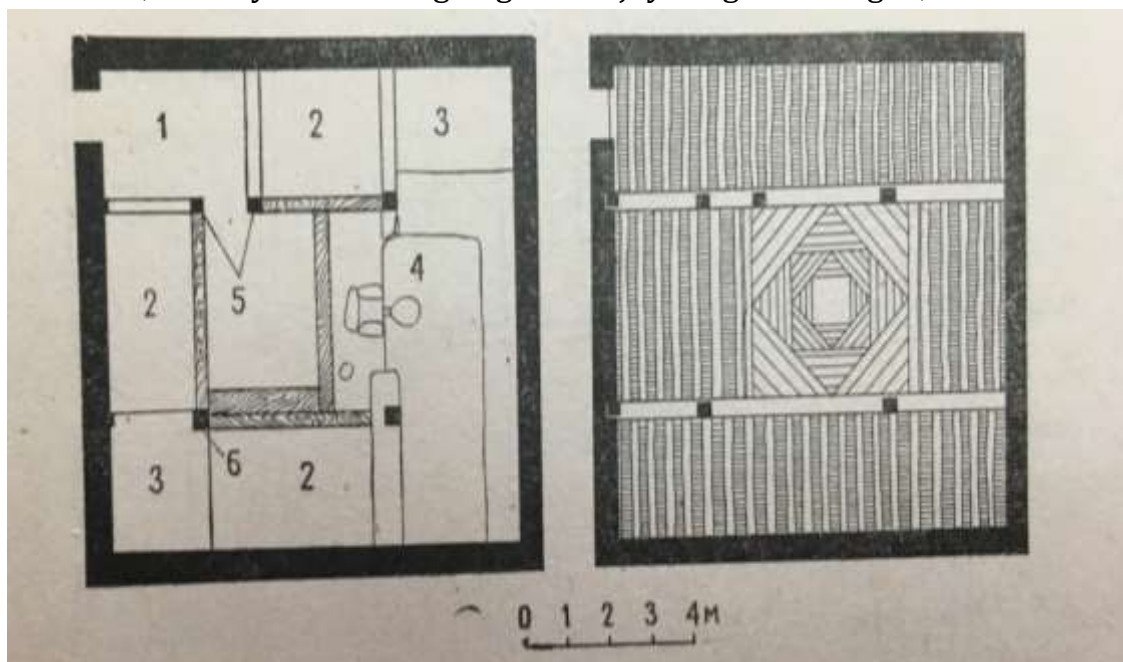
ҳудуди yilning ancha qismida uyda yashovchilar ҳayotida muҳim rol o'ynovchi ҳovlidan iborat bo'lgan. Uy maydoni 104 dan -140 kv.m.ni tashkil etgan. (hovlisiz).<sup>[3]</sup>

Xonalari ҳovlining qarama-qarshi tomonlarini egallagan turar joy. Bittasi bo'ylab katta xona joylashgan, unda bir nechta o'choqlar, ombor va xo'jalik o'ralari bo'lgan. Aytib o'tilganidek, bunday xonalar birinchi tipdagi uylarning o'ziga xos xususiyatlarini ifodalagan. Ikkinchi imorat uch xonadan iborat bo'lgan: o'ralardan iborat omborxonona, eҳtimol qabul uchun mo'ljallangan toza, o'choqli xona va vazifasi noaniq xona. Eҳtimol u biron bir buyumlarni saqlash va dam olish uchun mo'ljallangandir. Turar joy maydoni 104 kv.m., hovlisi bilan 272 kv.m.

Birinchi va ikkinchi tip uylarning, ba'zida aloҳida turgan imorat ko'rinishida bo'lgan xonalardan biri, sopol plitkalar bilan sinchiklab puxta bezatilgan. Uning yuzasidagi ҳaykalsimon topilmalarga qaraganda, xona ajdodlar dini bilan bog'liq marosimlarni o'tkazishga mo'ljallangan.<sup>[4]</sup>

Dahliz + xollarning eni 1,6 m dan kam bo'lmasligi va ustki kiyimlar hamda poyafzallar uchun mo'ljallangan qo'shib qurilgan shkaf bilan jihozlangan bo'lmog'i lozim, bu shkaflarning eni 0,6 m bo'ladi, bo'yi esa quyidagi o'lchamlarda: 1 – 2 xonali xonadonlarda – 0,8 m, 3 – 4 xonali xonadonlarda - 1,2 m, 5 – 6 xonali xonadonlarda – 1,6 m, 7 – 8 xonali xonadonlarda – 2,0 m bo'ladi. Qo'shib qurilgan shkaflar dahlizning enini qisqartirmasligi kerak. Xollar umumiy xonalar bilan yig'ma shaffof pardevorlar orqali bog'lanadi, bunda bu xonalardan turli funktsiyalarni bajarishda erkin holda universal foydalanishni ta'minlaydigan xonadonning "oqib" o'tuvchan tantanavor fazoviy kengliklar hosil qilinadi.<sup>[5]</sup>

Xonadon ichidagi yo'laklar va shlyuzalarning eni 1,2 m dan kam bo'lmasligi taqazo etiladi, ularning yuqori qismida antresollar (potolokka osilgan shkaflar) ning o'rnatilishi ko'zda tutiladi, bunday shkaflar tagidagi o'tish joyining balandligi 2,2 m tashkil etadi.



1-rasm

1-tanbur; 2-uxlash uchun supa; 3-oshxona uchun supa; 4-o'chog'; 5- ustunlar; 6- asosiy ustun.

---

**ASOSIY ADABIYOTLAR:**

1. Mankovskaya L. Bulatova V. "Pamyatniki zodchestvo Xorezma". T. G.Gulyama 1978.
2. Bulatov M.S. Geometricheskaya gormanizatsiya v arxitekture Sredney Azii IX-XV vv. Izd.2-oe isp. i dop. M., «Nauka», 1988.
3. Lovrov V.A. "Gradostroitelnaya kultura Sredniy Azii" . M.1950
4. Tolstov S.P. "Drevniy Xorezm" .M. 1948
5. Axmedov M.Q. O`rta Osiyo me`morchiligi tarixi. Toshkent 1995.
6. Axmedov M.K. Arxitekturnie ansambli i voprosi organizatsii gorodskogo prostranstva v srednevekovom zodchestve Sredney Azii «Gradostroitelstvo i arxitektura». Tashkent 1990.