

## KICHIK YOSHDAGI QIZLAR KUYLAGI

### Maminova Lobar Mamarayim qizi

*Qo'shroboot tumani 2-sonli politexnikumi "Maxsus fan" o'qituvchisi*

**Annotatsiya:** *Ushbu maqolada kichik yoshdagi qizlar kuylaklarini loyihalash va ishlab chiqarishda gigiyenik, ergonomik hamda estetik talablarni birgalikda qo'llashning ahamiyati yoritilgan. Zamonaviy tekstil texnologiyalari va ekologik materiallardan foydalanish, milliy naqsh va bezak elementlarini dizaynga uyg'unlashtirish orqali nafaqat kiyim sifati va qulayligi ta'minlanishi, balki bolalarning estetik didini rivojlantirish imkoniyati ham ko'rsatib o'tilgan. Tadqiqot natijalari kichik yoshdagi qizlar kuylaklarini tayyorlashda innovatsion va madaniy yondashuvning zarurligini asoslaydi.*

**Kalit so'zlar:** *kichik yoshdagi qizlar kuylagi, bolalar kiyimi dizayni, gigiyenik talablar, ergonomika, estetik tarbiya, milliy bezak, zamonaviy tekstil texnologiyalari.*

So'nggi yillarda respublikada yengil sanoatning to'qimachilik, tikuv-trikotaj, charm-poyabzal va mo'ynachilik tarmoqlarini rivojlantirish, ishlab chiqarilayotgan tayyor mahsulotlarning turlari va assortimentini kengaytirish, shuningdek, tarmoq korxonalarining investitsiya va eksport faoliyatini har tomonlama qo'llab-quvvatlash bo'yicha kompleks chora-tadbirlar amalga oshirilmoqda [1].

Ushbu tavsiya etilayotgan plash bog'cha yoshidagi qiz bolalar uchun mo'ljallangan bo'lib, erta bohor va kech kuz faslida kiyish uchun tavsiya etiladi.

Tavsiya model uchun tanlangan matoning ranglari yorqin: ya'ni, yashil, sariq va pushti (yoki qizil) ranglar uyg'unligida bo'lsa bolaning kayfiyatiga ijobiy ta'sir qiladi. Plashning beli kesimli bo'lib, etak qismini kengaytirish va toraytirish maqsadida bog'ich qo'yish tavsiya etiladi.

Plashning old bo'lak ochiq qirqimi bir bortlik bo'lib yettita qator tugmalar bilan qadaladi.

Tavsiya modelning yangiligi: Plashning yoqasiga bezak sifatida qavatlangan yalang yoqa tavsiya etiladi.

Ushbu yoqa va old bo'lak ikki yon tomonidagi qoplama cho'ntaklar moychechak gulini eslatadi.

Plashning qopqoqlik yon cho'ntak ustidagi gulining o'rta qismi bezak to'rdan iborat.

U kun issiq bo'lgan vaqtda qopqoq pastga tushurib qo'yiladi. Havo sovuq vaqtda esa cho'ntak qopqog'i ko'tarib qadab qo'yiladi (1-rasm).



1-rasm. Tavsiya etilayotgan eskiz model ko`rinishi

Ushbu tavsiya modeldagi qizlar plashini shapka, sumka, kalta shim, zontik, etik va aksesuarlar bilan to`ldirish mumkin.

Maktabga borish bilan birga bolalar uchun yangi mashg`ulotlar vujudga keladi, ular mustaqil bo`lishadi, mehnat va sportga qiziqishi paydo bo`ladi. Bu yoshdagi bolalar kiyimi o`zining shakli, materaillari, bichimi jihatdan rang-barang bo`la boshlaydi. Ularga tanaga yopishib turadigan, trapetsiya va to`g`ri siluetlar tavsiya etiladi. Kiyim yenglari bichimi esa reglan, yaxlit bichilgan va o`mizga o`tqazma bo`lishi mumkin.

Kerakli o`lchamlar 1-jadval

№	Shartli belgilanishi	O`lchamlarning nomi	O`lchamlarning qiymati (sm)
1	C <sub>ш</sub>	Bo`yin yarim aylanasi	14,0
2	C <sub>г</sub>	Ko`krak yarim aylanasi	30,0
3	Ш <sub>п</sub>	Yelka kengligi	8,5
4	Ш <sub>с</sub>	Ort bo`lak kengligi	
5	Ш <sub>г</sub>	Ko`krak kengligi	11,0
6	Ц <sub>г</sub>	Ko`krak markazi	6,5
7	D <sub>изд</sub>	Kiyim uzunligi	50,0
8	D <sub>рук</sub>	Kiyim uzunligingning uzunligi	38,0
9	O <sub>п</sub>	Yelka aylanasi	18,0
10	Гл.пр.рук	Yeng o`mizining chuqurligi	14,5

11	$B_{пкк}$	Ort bo`lak qiya balandligi	20,0
12	$D_{сп}$	Old bo`lak uzunligi	28,0
13	$D_{пол}$	Oldning belgacha uzunligi	27,0
14	$D_{лок}$	Yengning tirsakkacha uzunligi	19,5

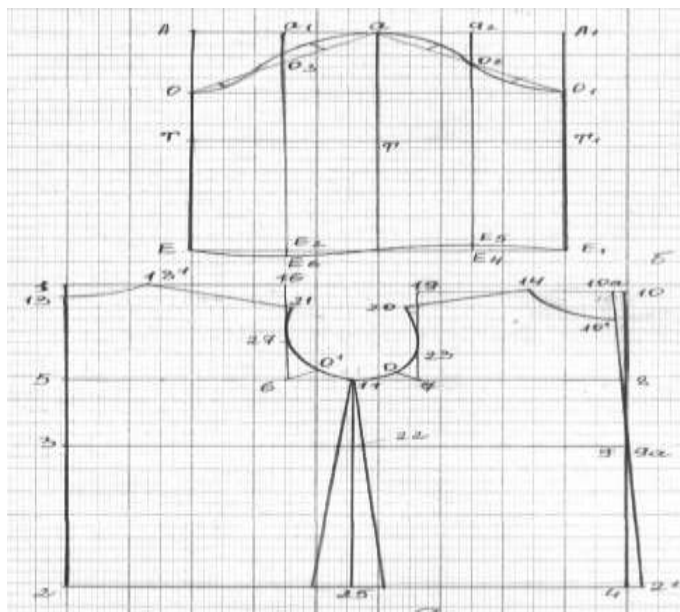
Kerakli qo`shimchalar 2-jadval

№	Shartli belgilani shi	Qo`shimchalarning nomi	Qo`shimchalarning qiymati (sm)
1	$\Pi_r$	Ko`krak qo`shimi	6,0
2	$\Pi_{шс}$	Ort bo`lak kenglik qo`shimi	1,5
3	$\Pi_{ш.п}$	Old bo`lak kenglik qo`shimi	1,0
4	$\Pi_{пр.рук}$	Yeng o`mizining qo`shimi	3,5
5	$\Pi_{гл.пр}$	O`miz chuqurligining qo`shimi	1,5-2,0
6	$\Pi_{в.п.кк}$	Ort bo`lak qiya balandlik qo`shimi	5,0-6,0
7	$\Pi_{оп}$	Yelka aylanasining qo`shimi	5,0-6,0

Bog`cha yoshidagi qiz bolalar mavsumiy plashi konstruksiyasini qurish 3-jadval

T/ R	Konstruktiv uchastkalar nomi	Belgilanishi	Hisob formula va natijalar (sm)
Baza asos to`rini qurish (2 -rasm, a)			
1	Bel chizig`ini aniqlash	1-3	$D_{сп}=28$
2	Ko`krak chizig`ini aniqlash	1-5	$\Pi_{пр.рук}+\Pi_{гл.пр}=14,5+2=16,5$
3	Etak chizig`ini aniqlash	1-2	$D_{изд}=50,0$
4	Ko`ylak kengligini aniqlash	5-8	$C_r+\Pi_r=30+6=36$
5	Old bo`lak belgacha uzunligini aniqlash	9-10	$D_{пол}=27$
6	Ort bo`lak kengligini aniqlash	5-6	$\Pi_c+\Pi_{шс}=12,5+1,5=14,0$
7	Yeng o`mizi kengligini aniqlash	6-7	$\Pi_{оп}/3+\Pi_{пр.рук}=18/3+3,5=9,0$
8	Old bo`lak kengligini aniqlash	7-8	$\Pi_{ш.п}+\Pi_{ш.п}=11+1,5=12,5$
9	Yon chiziqni aniqlash	7-11	$6-7/2=9/2=4,5$
Ort bo`lak konstruksiyasini qurish			
10	Bo`yin o`mizi kengligini aniqlash	1-13	$C_{ш}/3+1=14/3+1=5,5$

11	Bo`yin o`mizi chuqurligini aniqlash	13-13 <sup>1</sup>	$1-13/3=5,5/3=2,0$
12	Yelka chizig`ini aniqlash	3-21	$D_{\text{ch}}=28$
13	Yelka kengligini aniqlash	13 <sup>1</sup> -21	$III_{\text{п}}+1,5=8,5+1,5=1,0$
14	Yordamchi nuqtalarni aniqlash	7-23	$7-20/2=12,8$
15	To`g`ri burchak bissektrisasi	7-0	2,5
16	Bel chizig`ini kengaytirish	9a-22	1,0
17	Yon tomon uzunligini aniqlash	11-25-25 <sup>1</sup>	11-25-25 <sup>1</sup>
Old bo`lak k onstruksiyasini qurish			
18	Yoqa o`mizining og`ishi	10-10a	1,0
19	Bo`yin o`mizining kenglik va chuqurligini aniqlash	10a-14	$10a-10^1=1-13=5,5$
20	Yelka chizig`ini aniqlash	19-26	2-4
21	Yelka kengligini aniqlash	14-20	$III_{\text{п}}=8,5$
22	Yordamchi nuqtalarni aniqlash	7-23	$7-19/4=15,2/4=3,8$
23	Burchak bissektrisasi	7-0	2,0
O`tqazma yeng asos ko nstruksiya chizmasi (2-rasm, b)			
24	Yengning uzunligini aniqlash	AE	$D_{\text{дук}}=38,0$
25	Yeng boshi balandligini aniqlash	AO	$K_{4x}-(1,5-2,0)=12,5-2=10,5$
26	Yengning tirsakkacha uzunligini aniqlash	AT	$D_{\text{лок}}=19,5$
27	Yengning kengligini aniqlash	AA <sub>1</sub>	$O_{\text{п}}+II_{\text{оп}}=18+6=24$
28	Yeng o`rtasini aniqlash	Aa	$AA_1/2=24/2=12$
29	Yordamchi nuqtalarni aniqlash	Aa <sub>1</sub>	$A_1a_2=Aa/2=12/2=6,0$
30	Old yeng uchining ko`tarilishi	E4E5	1,0
31	Ort bo`lak yeng uchining ko`tarilishi	E2E6	1,0

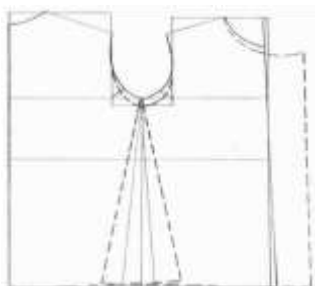


2-rasm. Plashing asos konstruktsiya chizmasi: a). Ort va old bo`laklar AK chizmasi; b). O`tqazma yeng AK chizmasi

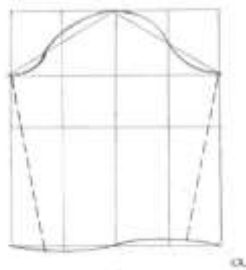
Qizlar plashing asos konstruktsiya chizmasidan ort va old bo`laklar, o`tqazma yenglarni boshqa oq qog`ozga tushiramiz. Ort va old bo`laklarning yeng o`mizini modelga muvofiq 3-5 sm chuqurlashtiramiz. Ort va old bo`lak etak tomonini kengaytiramiz. Old bo`lakning yoqa o`mizini 1,5-3,0 sm ga chuqurlashtiramiz va yoqa o`mizidan o`ng tomonga taqilma o`rnini 8,0-10 sm ga o`tkazib, etak chiziqi bilan birlashtiramiz (3-rasm).

O`tqazma yengning ikki yon tomon to`g`ri chiziqlarini chapdan o`ngga, o`ngdan chap tomonga qisqartiramiz (4-rasm, a).

Yalang yoqani tavsiya etilayotgan modelga muvofiq lekalo yordamida konstruktiv modellashtiramiz .



3-rasm Plashing ort va old bo`laklarini modellashtirish



4-rasm Plashing o`tqazma vengi.  
Andaza turlari va ularni qurish. Detallar andazasining chizmasi ular

konstruksiyasini, shakli va o`lchamlarini, ishlov berish va bichishdagi texnik shartlarini ifodalaydigan texnik xujjatlar. Qoldiq matolardan tayyorlanadigan bolalar kiyimini ishlab chiqish metodikasini sanoatga tadbiq etgan. Bolalar komplekti baza asos konstruksiya chizmalarini ishlab chiqqan va andazalar joylashmalarining ratsional usulini tavsiya etgan[2].

Andazalarning chizmasi buyum tuzuvchi barcha detallarga, konstruktorlik xujjatlarning yagona sistemasi talablariga muvofiq tayyorlanadi. Kiyim detallari andazalarining chizmasi konstruksiyaning model hususiyatlari kiritilgan texnik chizma asosida tavsiya qilingan materiallar hususiyatlari haqidagi va ularga texnologik ishlov berish usullari to`g`risidagi ma`lumotlar yordamida tuziladi[2].

Gazlamaga andozani joylashtirilganda ipni bo`yi yo`nalishiga va gazlamadagi rasmga axamiyat berish kerak. Bo`y yo`nalishi andoza asosiy bo`laklarida yo`nalishni ipni bo`yiga joylashtiriladi, chunki eniga bichilsa, bo`laklar cho`zilib ketadi. Xamma andoza bo`laklarida "Bo`ylama ip" deb belgilanadi, agar ziyi kesilgan bo`lsa ip bo`yi cho`zilmaydi, shundan ip bo`yi yo`nalishini belgilaydi.

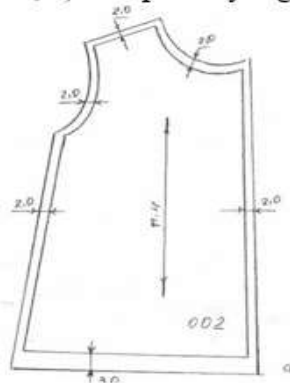
Andozani gazlamaga joylashtirish yirik bo`laklar (ort bo`lak, old bo`lak, yeng)dan boshlanadi. Barcha mayda andaza bo`laklari yirik bo`laklarning oralig`iga joylanadi, bunda andazaning bo`ylama ip yo`nalishi gazlamaning bo`ylama ip yo`nalishi bilan mos tushishi kerak.

Konturlari bo`ylab o`tkir charxlangan bo`r, yoki quruq sovun bo`lagi bilan chiziladi. Bunda avval uzun chiziqlar so`ngra kalta to`qri va egri chiziqlar, burchaklar, belgilangan xolda chiziladi. Chok uchun qo`shimcha miqdori aniqlab olingach, ikkinchi borlama chiziqlar chiziladi. So`ngra andazalar yechib olinadi. Gazlamani ikkinchi

bo`rlangan chiziq bo`ylab kesiladi



5-rasm. a). Ort bo`lak; b). O`tqazma yeng ishchi andaza chizmalari



6-rasm. Old bo`lak.

Bog`cha yoshidagi qiz bolalar mavsumiy plashi andazalarining spesifikasiyasi

4-jadval

Bo`laklar nomi	Belg isi	Soni	
		Andaz ada	Bichi qda
Plashning ort bo`lagi	001	1	1
Plashning old bo`lagi	002	1	2
Plashning o`taqzma yengi	003	1	2
Plashning yalang yoqasi	005	1	2

Xulosa qilib aytganda bolalar kiyimini asosiy talablari oddiylik va go`zallik xisoblanadi. Kiyimni loyixalash jarayonida bolani yoshi, kiyimni kiyish shart-sharoitlari va gazlamaning xususiyatlarini e`tiborga olish kerak bo`ladi. Oldimizga qo`yilgan dolzarb vazifalarni amalga oshirish yo`lida yosh mutaxassislarni sanoat ishlab chiqarish tarmoqlariga jalb etish bilan bir qatorda "xomashyo va tayyor mahsulot" konsepsiyasini davom ettirish talab etiladi. Bolalar kiyimini loyihalash jarayonida ularning jismoniy rivojlanishi, psixologiyasi va fiziologiyasiga alohida e`tibor qaratish kerak. Bolalar kiyimi o`zining ko`rkamligi, chiroyli bichimi, rangi, guli va strukturasi jihatidan to`g`ri tanlanganligi bilan kishi nazarini o`ziga tortishi, zavqlantirishi lozim. Avvalo u qulay, yengil, sodda va bolalar harakatiga erkinlik yarata berishi lozim. Bolalar kiyimining tarbiyaviy ahamiyati ham muhim hisoblanadi. Chiroyli kiyim bola kayfiyatini ko`taradi, ozodalikka, saranjon-sarishtalikka o`rgatadi.

**REFERENCES:**

1. P.Q 4453-sonli qaror „YENGIL SANOATNI YANADA RIVOJLANTIRISH VA TAYYOR MAHSULOTLAR ISHLAB CHIQRISHNI RAG`BATLANTIRISH CHORA-TADBIRLARI TO`G`RISIDA“. 06.09.2019y.
2. Abdullayeva Q.M «Tikuvchilik buyumlarini loyihalash va modellashtirish asoslari» Toshkent-2006 yil
3. Xasanova M. R «Yasli yoshidagi qiz bolalar paltosini konstruksiyalash, modellashtirish, ishchi andazalarini tayyorlash va texnologik jarayonlarini loyihalash» mavzusida yozgan bitiruv malaka ishi Toshkent-2014 yil